

45

ve - - ni - ent cum ex - sul - ta - - ti -
 - - - - - tem ve - - ni - ent cum ex - sul - ta - - ti - o -
 - - - - - tem ve - - ni - ent cum ex - sul - ta - - ti -

55

o - - - - - ne por - tan - - - - - tes ma -
 ne, cum ex - sul - ta - - ti - o - - - - - ne por -
 o - - - - - ne, por - tan - tes

65

ni - pu - los su - os, ma -
 tan - - - - - tes ma - ni - pu -
 ma - ni - pu - los su - - - - - os,

73

ni - pu - los su - os, ma - ni - pu -
 los su - os, ma -
 ma - ni - pu - los su - os

81

los su - os.
 ni - pu - los su - os.
 ma - ni - pu - los su - os.

88

Secunda pars

Tunc re - ple - tum est

Tunc re - ple - tum est gau -

98

gau - di - o os nos - trum,

- di - o os nos - - - - - trum

Et

107

et lin - gua nos - - - - -

et lin - gua

lin - gua nos - - - - -

114

tra

nos - - - - - tra ex -

tra ex - sul - ta - ti - o - - - - -

123

ex - sul - ta - ti - o - - - - -

sul - ta - ti - o - - - - - ne.

- - - - - ne, ex -

132

ne. Ma - gni - fi - ca - vit
sul - ta - ti - o - ne. Ma - gni - fi - ca - vit

141

ca - vit Do - mi - nus fa - ce - re no - bis
Do - mi - nus fa - ce - re no - bis
Do - mi - nus fa - ce - re no - bis

150

bis - cum; fac - ti su - mus læ - tan - tes,
cum; fac - ti su - mus læ - tan - tes,
cum; fac - ti su - mus læ -

159

fac - ti su - mus læ - tan - tes,
fac - ti su - mus læ - tan - tes,
fac - ti su - mus læ - tan - tes,
fac - ti su - mus læ - tan -

168

tes, fac - ti su - mus læ - tan - tes.
tes, fac - ti su - mus læ - tan - tes.
tes, fac - ti su - mus læ - tan - tes.

Die mit Tränen säen, werden mit Freuden ernten.

Sie gehen hin und weinen und tragen edlen Samen und kommen mit Freuden und bringen ihre Garben.

88 *Secunda pars*

8 Tunc re - ple - tum est

98 gau - di - o os nos - trum,

107 et lin - gua nos - - - - -

114 tra

122 5 ex - sul - ta - ti - o - - - - -

134 - - - - - ne. Ma - gni-fi - ca - vit Do - - mi -

144 nus fa - - ce - re no - - - - - bis -

152 cum; fac - ti su - mus læ - - tan - - - - - tes,

159 2 fac - ti su - mus læ - - - - - tan -

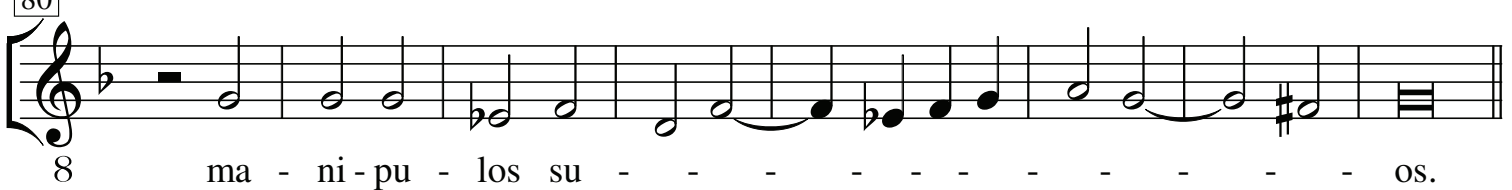
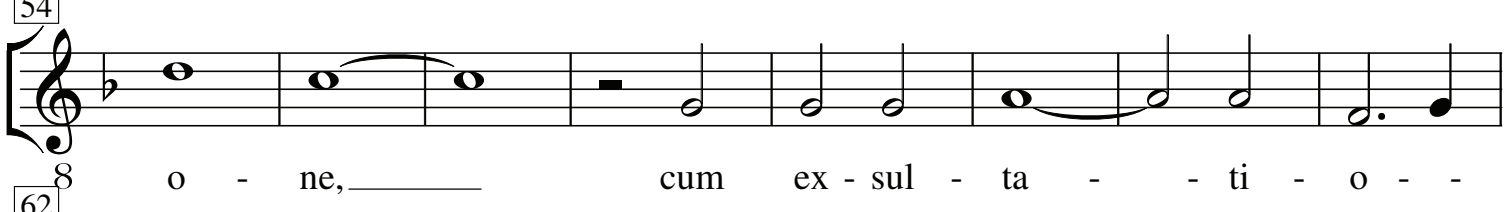
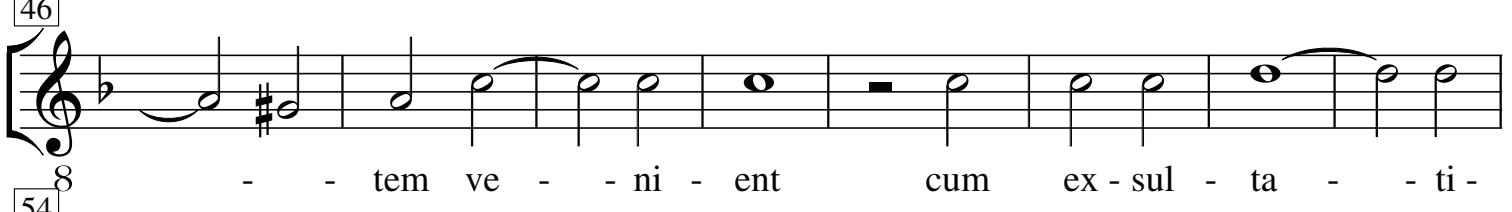
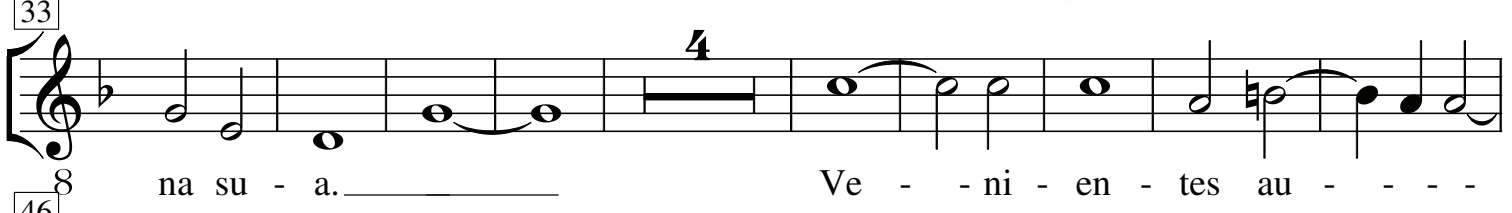
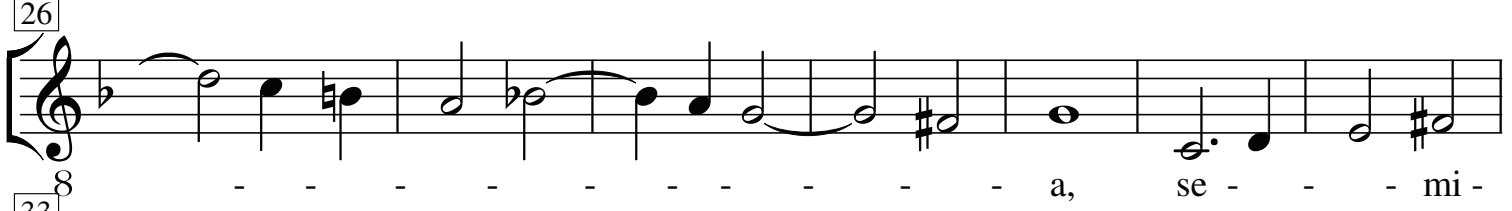
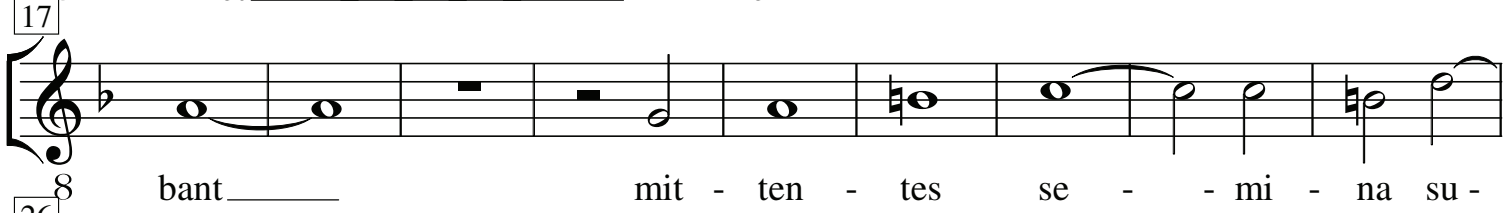
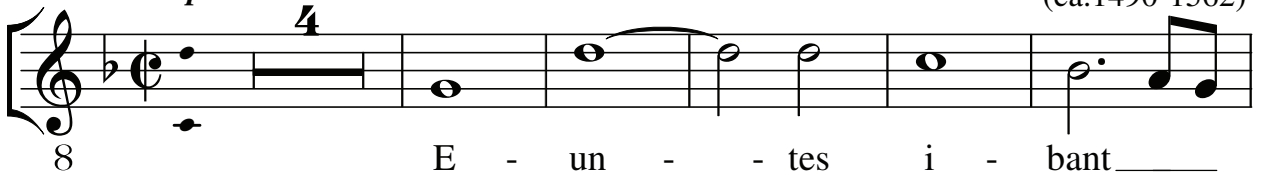
168 tes, fac - ti su - mus læ - - - - - tan - tes.

Euntes ibat et flebant à3

Claudin de Sermisy
(ca.1490-1562)

Prima pars

Tenor II



88 *Secunda pars*

8 Tunc re - ple - tum est gau - - di -

99 8 o os nos - - - -

106 8 5 trum et lin - gua nos - - - -

117 8 - - - - tra ex - sul - ta - ti - o - - - -

127 8 - - - - ne. - - - -

133 8 Ma - gni - fi - ca - vit Do - - mi -

143 8 nus fa - - ce - re no - bis

150 8 cum; fac - ti su - mus læ - - - - tan - - - -

159 8 - - - - tes, fac - ti su - mus læ - tan - - - -

168 8 tes, fac - ti su - mus læ - tan - - - - tes.

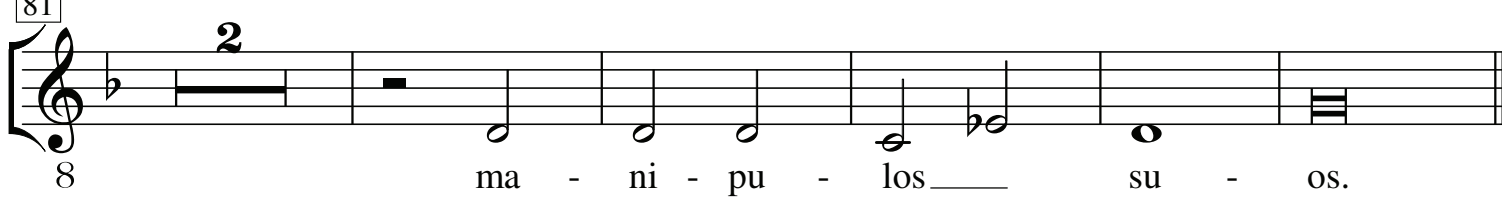
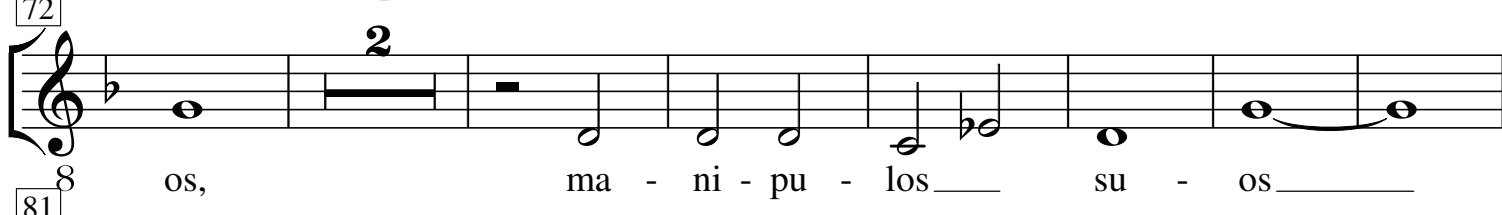
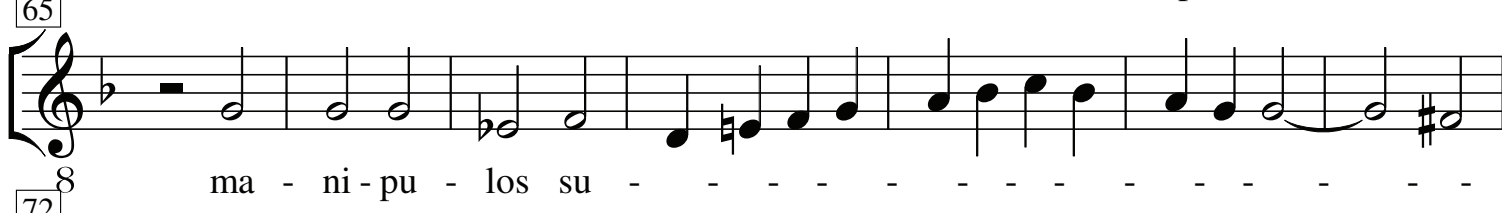
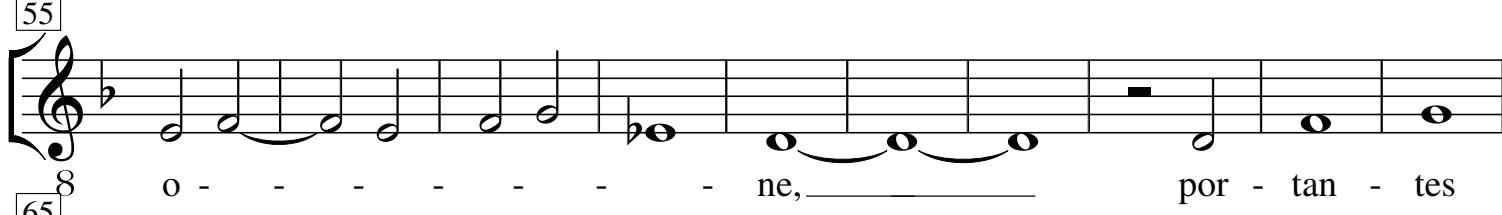
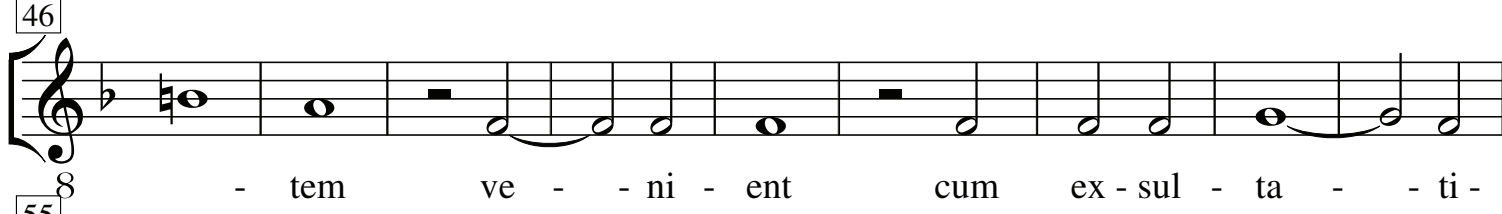
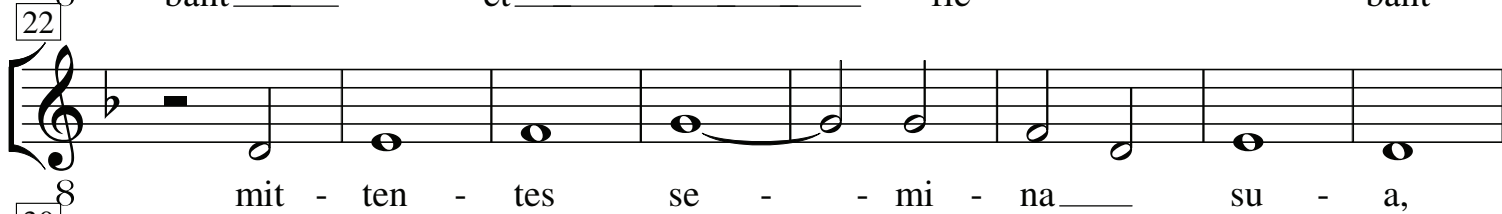
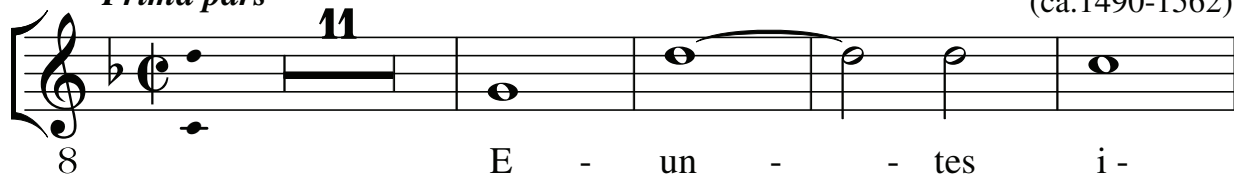
Euntes ibat et flebant à3

Claudin de Sermisy
(ca.1490-1562)

Prima pars

11

Tenor III



Secunda pars

88 **18**

8 Et lin - gua nos - - - - -

110 **3**

8 - - - - - tra

118

8 ex - sul - ta - ti - o - - - - -

124

8 - - - - - ne,

131

8 ex - sul - ta - ti - o - - - - - ne. Ma - gni - fi - ca -

139

8 vit - - - - - Do - - - mi - nus fa - - - ce -

145

8 re - - - - - no - bis - - - - -

150 **2**

8 - - - - cum; - - - - - fac - ti su - mus læ - - - - -

160

8 tan - tes, - - - - - fac - ti su - mus læ - - - tan - - -

168

8 tes, - - - - - fac - ti su - mus læ - - - tan - - - tes.